

Grupo Restaurantero Gigante®

INFORME DE RESPONSABILIDAD SOCIAL 2022





ÍNDICE

- 3 CARTA DEL DIRECTOR GENERAL**
- 4 CONTRIBUCIÓN CON LOS OBJETIVOS DE DESARROLLO SOSTENIBLE**
- 5 RESUMEN EJECUTIVO**
- 7 ESTRATEGIA DE RESPONSABILIDAD SOCIAL**
- 9 CALIDAD DE VIDA EN LA EMPRESA**
 - 10 Lentes y Útiles Escolares (Fundación Gigante)
 - 10 Fondo Verde
 - 10 GRG Saludable
 - 11 Anti-mobbing Shake Shack
 - 12 Desarrollo de Talento
 - 12 Diversidad e Inclusión
- 13 VÍNCULO CON LA COMUNIDAD**
 - 14 Juguetoks
 - 14 Panda Cares
 - 15 Buenos Vecinos Shake Shack
 - 16 Alianza con Bancos de Alimentos de México
 - 16 Jornadas de Salud
 - 17 Alianza con Universidades
 - 18 Donativos
 - 19 Voluntariado
 - 20 Talleres Anáhuac
- 21 CUIDADO Y PRESERVACIÓN DEL MEDIO AMBIENTE**
 - 22 Venta de Residuos Fondo Verde
 - 22 Beneficio Ambiental de Materiales Reciclables
 - 23 Medición de Huella de Carbono en Restaurantes y Alimentos
 - 24 Prácticas de Bienestar Animal
- 25 ÉTICA EMPRESARIAL Y CONSUMO RESPONSABLE**
 - 26 Reconocimientos
 - 26 Foros y Consejos
 - 27 Prácticas de Gobierno Corporativo
 - 27 Sistema Integral de Denuncias
 - 27 Certificaciones
- 28 CADENA DE VALOR**
 - 29 Proyectos Productivos
 - 30 Comestibles de Compra Regular
 - 34 Comestibles de Compra Única
 - 35 No Comestibles
 - 35 Otros
 - 36 Café Sostenible de Chiapas, Soconusco México
- 38 NUESTROS PRÓXIMOS PASOS**

CARTA DEL DIRECTOR GENERAL

En la actualidad, vivimos en un mundo complejo y retador que hace necesario que todos los actores de la sociedad (gobiernos, empresas y sociedad civil), seamos corresponsables en la construcción de un mundo más justo y solidario.

En Grupo Restaurantero Gigante, hemos demostrado con hechos nuestro compromiso social y ambiental, habiendo beneficiado a miles de personas en todo el país a la vez de proteger la biodiversidad y los ecosistemas en diversas comunidades.

No obstante los logros alcanzados en responsabilidad social y sostenibilidad, siempre habrá nuevos retos y oportunidades para seguir sumando en favor de un país que nos necesita ahora más que nunca. Es por ello, que, ahora que estamos en franca recuperación después de los estragos económicos producidos por la pandemia provocada por el COVID-19, el compromiso continúa de manera renovada.

Este reporte de responsabilidad social y sostenibilidad 2022 tiene varios fines: por un lado, es un reconocimiento de los resultados obtenidos, por otro lado, es un agradecimiento a todas aquellas personas que han formado parte de este camino y, finalmente, es un recordatorio de que no debemos bajar la guardia en la construcción del México que soñamos.



Les envío un cordial saludo.

Juan Carlos Alverde Losada.

CONTRIBUCIÓN CON LOS OBJETIVOS DE DESARROLLO SOSTENIBLE

Grupo Restaurantero Gigante está alineado a los Objetivos de Desarrollo Sostenible (ODS) de la Agenda 2030, los cuales son una contribución hacia un compromiso responsable con la sociedad y el medio ambiente; mismos que repercuten en los criterios Ambiental, Social y de Gobernanza (ASG) pilares clave para el desarrollo sustentable.

Los ODS son ambiciosos e indispensables para el progreso de las naciones. Como Grupo, seguiremos sumando de manera integral hasta lograr metas que aseguren la prosperidad para todas y todos en las distintas comunidades donde operamos.

Gracias a todas nuestras iniciativas hemos logrado contribuir en 16 ODS de los 17 existentes.



 **OBJETIVOS DE DESARROLLO SOSTENIBLE**

VISIÓN GENERAL / RESUMEN EJECUTIVO

Resumen Proyectos Productivos

- Realizamos una compra a todos nuestros Proyectos Productivos con un importe de **\$37,007,199**
- Incrementamos un **189%** con respecto al 2021.
- Impactamos a **1,469** beneficiarios directos y **6,992** indirectos.
- Tuvimos **20 proyectos: 13** de compra recurrente, **3** de compra por temporada/única, **4** no comestibles.

Resumen Café

- Generamos un ingreso para las y los pequeños productores por la cantidad de **\$9,210,679**
- Acopiamos **107 toneladas** de café pergamino, equivalente a 90 toneladas de café en verde —granos de café con cáscara sin tostar—.
- Beneficiamos a **150** productores, productoras y sus familias.
- La cooperativa exportó más de **5** toneladas de café a Suiza y a Estados Unidos, logrando generar un ingreso para las y los pequeños productores de **\$42,855 USD**.

Resumen Fundaciones

- **Panda Cares:** 2 campañas en beneficio de 2 fundaciones, recaudando \$100,000.
- **Buenos Vecinos:** 10 causas atendidas a través de distintas instituciones.
- Más de **\$250,000** donados a través de campañas de recaudación en Shake Shack.
- **7.8 toneladas** de alimentos donados a través del Programa al Rescate.

Resumen Colaboradores y Colaboradoras

- **Juguetoks:** 174 beneficiarios y beneficiarias, 2 fundaciones localizadas en Ciudad de México, 1 comunidad localizada en Chiapas, 162 colaboradores participantes.
- En coordinación con **Fundación Gigante**, entregamos **1,226 mochilas** y **794 lentes** con útiles escolares para colaboradores, colaboradoras y sus familias.
- **Fondo Verde:** Destinamos **\$329,232** beneficiando a 42 colaboradores y sus familias en temas de salud.
- **Jornadas de salud:**
 - ✓ Brindamos asistencia médica a pequeños productores de café y sus familias en los rubros: odontología, ginecología, optometría, audiología, medicina general, tanatología y estudios de laboratorio, en Chiapas, México.
 - ✓ Otorgamos **22 mastografías** gratuitas a colaboradoras del Centro de Apoyo y productoras de nuestros *Proyectos Productivos* localizados en el Estado de México y Oaxaca.
- **Iniciativa antiviolencia Shake Shack:** Atendimos en temas de acoso laboral (Mobbing) a más de **400 colaboradores y colaboradoras** e implementamos el Plan 105/10 coordinado por Desarrollo Organizacional.
- Con la iniciativa GRG saludable atendimos a **36 colaboradores y colaboradoras** del Centro de Apoyo, en alianza con la escuela de Nutrición de la Universidad Anáhuac México Norte.



Resumen Ambiental

Reciclamos **84,539 lts** de aceite vegetal usado y más de **100 ton.** de diversos productos tales como: cartón, aluminio, tarimas de madera, tóner, etc., ingresando a fondo verde más de **\$900,000.**

Rentamos y reincorporamos 110 árboles a la naturaleza con una supervivencia superior al 85% dentro de la iniciativa Bosque Toks.



Resumen Voluntariados

Realizamos **9 voluntariados** tácticos y estratégicos.
7 voluntariados Operativos
 Llevamos a cabo **2** mentorías a PyMes.



Premios y Reconocimientos

Obtuvimos **9 premios y reconocimientos** nacionales e internacionales.



Alianza con Universidades

Impartimos más de **30 conferencias** ante más de **2 mil** estudiantes y catedráticos en México.



Participación en Consejos y Grupos

Tuvimos **6 participaciones** en consejos y grupos dentro y fuera del país.

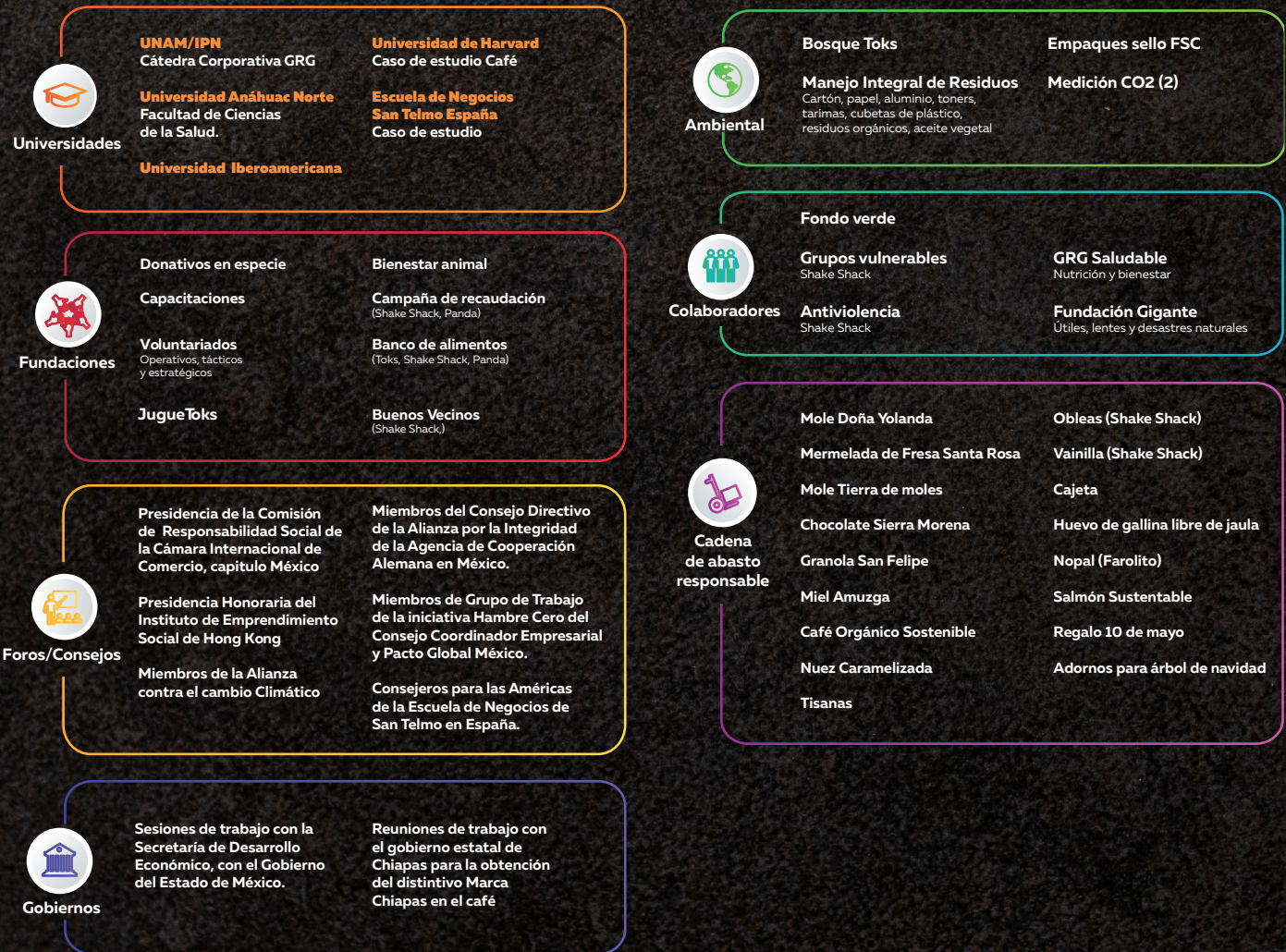


Objetivos de Desarrollo Sostenible (ODS)

Gracias a estas iniciativas, contribuimos en 16 de los 17 objetivos de desarrollo sostenible.



ESTRATEGIA DE RESPONSABILIDAD SOCIAL



CALIDAD DE VIDA EN LA EMPRESA



ODS IMPACTADOS

3 SALUD
Y BIENESTAR



4 EDUCACIÓN
DE CALIDAD



5 IGUALDAD
DE GÉNERO



17 ALIANZAS PARA
LOGRAR
LOS OBJETIVOS



CORRESPONDENCIA PACTO MUNDIAL

IV

Eliminación del
trabajo forzoso

CORRESPONDENCIA ISO 26000

V

Prácticas Justas
de Operación



Útiles Escolares y Lentes (Alianza con Fundación Gigante)

En coordinación con Fundación Gigante, realizamos la entrega de **1,226 mochilas** con útiles escolares y **794 lentes**, para colaboradores, colaboradoras y sus familias.



Fondo Verde

Destinamos más de **\$320,000** para apoyar a 42 colaboradores, colaboradoras, y sus familiares que atravesaron situaciones de salud. Por ejemplo: donamos sillas de ruedas, aparatos auditivos y tanques de oxígeno. Al mismo tiempo, los hemos apoyado con tratamientos médicos, gastos hospitalarios, quirúrgicos, estudios clínicos, terapia psicológica, despensas, entre otros.

[Conoce más](#)



GRG Saludable

GRG Saludable es una iniciativa con la que colaboradores y colaboradoras del Grupo participan en un programa integral de salud que incluye tanto nutrición, como actividad física.

El programa es posible gracias a la alianza que mantenemos con la Facultad de Ciencias de la Salud de la Universidad Anáhuac México Norte.

En dicho programa se resalta lo siguiente:

- La importancia de comer frutas y verduras.
- El consumo adecuado de fibra.
- Los beneficios de realizar e incrementar la actividad física.
- El Plato del buen comer.

Esta iniciativa tuvo una duración de 12 semanas, donde participó un grupo de **24 personas (8 hombres y 16 mujeres)** del Centro de Apoyo que consiguió reducir su peso en 24.2 kgs en total. Esto fue posible gracias a **18 estudiantes** de la Universidad Anáhuac, que son impulsados en su crecimiento académico y aplicación práctica.



Anti Acoso Laboral (Mobbing) en Shake Shake

Con el objetivo de aportar positivamente al clima laboral e involucrar a los colaboradores y colaboradoras de Shake Shack, llevamos a cabo un Proyecto Anti-Acoso Laboral, mismo que se posicionó como una de las Mejores Prácticas de RSE por el **CEMEFI** en la categoría “Calidad de vida en la empresa”. Elaboramos un plan que considera 10 acciones que buscan mejorar el clima laboral y construir un ambiente de trabajo seguro, basado en el cuidado de unos a otros, bajo la idea de que #TodosSomosUnEquipo.

Se trata del **Plan 105/10**, cuyo propósito es contar con diversas formas de mejorar el clima laboral y brindar herramientas de comunicación, manejo de conflictos, e inteligencia emocional al staff corporativo, gerencial y operativo de Shake Shack.

[Conoce más](#)



[Conoce más](#)



CONOCE Y SÉ PARTE DE NUESTRO MOVIMIENTO

105/10

CONSTRUYENDO UN AMBIENTE DE TRABAJO SEGURO, BASADO EN EL CUIDADO DE UNOS A OTROS.

105 ideas que todos propusimos, aterrizadas en **10 acciones:**

| | |
|---|--|
| <p>1 CAPACITACIÓN Formación y Desarrollo que sumará a tu perfil profesional y además a que seas un mejor ser humano.</p> <p>2 RESPONSABILIDAD SOCIAL Conocerás y participarás en las iniciativas que nos permiten contribuir a causas sociales y medioambientales.</p> <p>3 ACTIVIDADES INSTITUCIONALES Formarás parte de las dinámicas/eventos que organizamos dentro de nuestros shacks y que fomentan la integración así como el orgullo por la marca.</p> <p>4 RECONOCIMIENTO Celebramos juntos tus logros en Shake Shack, porque conocemos el esfuerzo que pones en cada acción.</p> <p>5 DECÁLOGO 51er% Spirit Juntos construiremos reglas de convivencia con las que nos comprometemos para garantizar un ambiente sano en donde todos estemos cómodos y seguros.</p> | <p>6 BUZÓN QR Un buzón electrónico donde tendrás la libertad de expresarte con el fin de contribuir en la mejora de cómo nos relacionamos en nuestra #ShackFam.</p> <p>7 PULSÓMETRO Instrumento de medición de nuestro clima laboral.</p> <p>8 PREMEAL + POSTMEAL Aseguraremos abrir espacios para mantenernos informados sobre los objetivos y formas de alcanzarlos, así como las metas logradas.</p> <p style="background-color: #333; color: white; padding: 5px;">STAFF GERENCIAL</p> <p>9 CLASSROOM IN SHACK El staff gerencial impartirá sesiones de reflexión y aprendizaje para formar equipos mejor comunicados y orientados a la mejora continua.</p> <p>10 TOUCH BASE PARA TODOS Se impulsará la comunicación entre el staff operativo y gerencial, para elevar el potencial y entrega de resultados de todos.</p> |
|---|--|

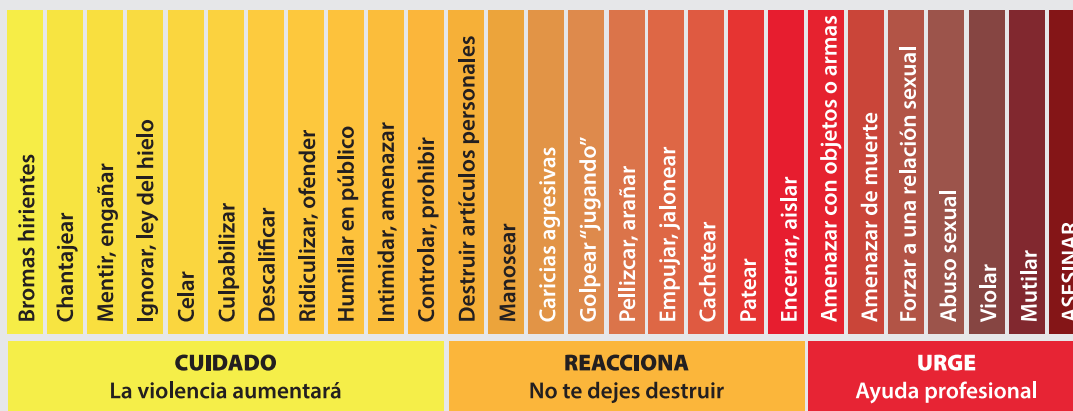
SHAKE SHACK

De igual forma, en Grupo Restaurantero Gigante (GRG) hemos implementado dentro de nuestra cartera de restaurantes una iniciativa antiviolencia, la cual se basa en el **“Violentómetro”** — herramienta creada por el Instituto Politécnico Nacional (IPN)— cuyo objetivo es promover la concientización entre nuestros colaboradores y colaboradoras.

El violentómetro es un material gráfico y didáctico en forma de regla que sirve para visualizar las diferentes manifestaciones de violencia que se encuentran ocultas en la vida cotidiana, y que muchas veces se confunden o desconocen; es una herramienta útil que permite estar alerta, capacitado y atento para detectar y atender este tipo de prácticas. Cabe destacar que el beneficio trasciende al ámbito personal, familiar y de la sociedad.

VIOLENTÓMETRO

...Sí, la violencia también se mide



Desarrollo de Talento

En mayo de 2022, fuimos reconocidos por el equipo de Shake Shack Internacional como el mercado más sobresaliente en materia de capacitación y desarrollo de personal, a través de la promoción de decenas de colaboradores.



Diversidad e Inclusión

Comenzamos una alianza con una organización para convertirnos en una empresa que fomente la inclusión laboral en grupos vulnerables, a través de la iniciativa IDEA.

¿QUÉ ES IDEA?



- I** Inclusión: Abrazar, valorar y capitalizar la existencia de diferencias.
- D** Diversidad: Representatividad de diferencias de perfiles en un grupo o actividad.
- E** Equidad: Brindar oportunidades conforme a las circunstancias individuales.
- A** Accesibilidad: Que pueda ser usado por todas las personas.

VÍNCULO CON LA COMUNIDAD



ODS IMPACTADOS

| | | | | |
|----------------------------|----------------------|----------------------------|--|--|
| 1 FIN DE LA POBREZA | 2 HAMBRE CERO | 3 SALUD Y BIENESTAR | 10 REDUCCIÓN DE LAS DESIGUALDADES | 17 ALIANZAS PARA LOGRAR LOS OBJETIVOS |
| | | | | |

CORRESPONDENCIA PACTO MUNDIAL

I
Promoción de los Derechos Humanos

CORRESPONDENCIA ISO 26000

III
Derechos Humanos

VII
Participación activa y desarrollo de la comunidad



Juguetoks

Desde hace 12 años, a través de *Juguetoks*, llevamos juguetes a niños y niñas en situación vulnerable. En 2022, apoyamos tres causas:

- Cáncer.
- Discapacidad Intelectual.
- Pobreza.

162 colaboradores y colaboradoras se sumaron para apadrinar a un niño o niña, gracias a ello, **174** infantes recibieron su regalo de Reyes Magos.

[Conoce más](#)



Panda Cares

Panda Cares es el programa de donación de la marca Panda Express. Durante 2022 llevamos a cabo 2 campañas en beneficio de 2 fundaciones, recaudando **\$100,000**.

[Conoce más](#)

- **Fundación Aquí Nadie se Rinde (ANSeR):** Proporciona tratamientos oncológicos, y orientación a madres y padres de infantes que fueron diagnosticados con cáncer.
- **Fundación Renacimiento:** Un albergue dedicado a brindar apoyo a niños y niñas en situación de abandono.



Buenos Vecinos Shake Shack

A través de los donativos semestrales que realiza Shake Shack por el **5%** de las ventas de sus *concretes* (postres) seleccionados, y el **1%** de agua embotellada, hemos logrado beneficiar **10 causas distintas**.



[Conoce más](#)

Además, por segundo año consecutivo, en el mes de junio se desarrolló la campaña ***Together is Sweeter*** en todas las sucursales de **Shake Shack**, celebrando el **mes Pride**.



El **50%** de las ganancias obtenidas por la venta de la malteada Sprinkle Cookie Shake fueron destinadas a Casa Frida, albergue que brinda protección a adolescentes y jóvenes de la comunidad LGBTQ+ que vive en situación vulnerable, sufren violencia física y/o psicológica asociada a su orientación sexual. El donativo dio un total de **\$120,000**.

[Conoce más](#)



Ant Burger

En colaboración con Enrique Olvera —chef mexicano reconocido internacionalmente—, se desarrolló la llamada Ant Burguer en donde toda la venta fue destinada en favor del Museo Nacional de Antropología. Gracias a esta iniciativa el total del donativo fue de **\$40,000**.

Great Shack Sale

En octubre de 2022 llevamos a cabo la campaña Great Shake Sale, y donamos el 10% de las ganancias que obtuvimos de todas nuestras malteadas de Shake Shack a diferentes instituciones, mismas que actualmente también son beneficiarias por medio de nuestros *concretes*. El monto recaudado se dividió en partes iguales para las 9 instituciones dando un total de **\$133,857**.

- Fundación Autismax.
- Huerto Roma Verde.
- Reintegra.
- Comedor Nocaltzin
- Hogares Providencia.
- Casa Alianza.
- Museo Frida Kahlo.
- Reforestación Extrema.
- Cree A.C.

El total donado en las iniciativas anteriores fue de **\$ 420,952** en beneficios de nuestros aliados, fundaciones e instituciones.



[Conoce más](#)



Programa Al Rescate de Alimentos con Bancos de Alimentos de México

Durante 2022, a través del programa *Al Rescate*, en alianza con Bancos de Alimentos México (BAMX), y con algunas de nuestras marcas (Panda Express, Shake Shack, Restaurantes Toks) hemos logrado los siguientes resultados:

- 17,870 kg de alimento rescatado.
- 1,153 personas beneficiadas, pertenecientes a cinco fundaciones y 2 bancos de alimentos.
- En total, donamos 59,571 comidas.

Jornadas de Salud

Como parte de nuestras prácticas responsables, hemos realizado jornadas médicas que benefician a colaboradores, colaboradoras, familias y personas representantes de nuestro programa *Proyectos Productivos*. En junio del 2022, llevamos a cabo la Jornada de Salud en Chiapas, en beneficio de nuestros productores y productoras de café y sus familias.

Aliados con Fundación Convicción por México, brindamos asistencia médica en 7 rubros: odontología, ginecología, optometría, audiología, medicina general, tanatología y estudios de laboratorio.

En total, logramos atender a **284 personas**, brindando los medicamentos necesarios para su proceso médico.

Como parte del **seguimiento post campaña**, atendimos a 15 mujeres que requerían tratamiento ginecológico especializado. De igual forma, se les realizó una biopsia para descartar la presencia de cáncer y se les proporcionó tratamiento médico.





Durante el mes de octubre, se otorgaron 22 mastografías gratuitas a colaboradoras y productoras de *Proyectos Productivos*.

Con la finalidad de brindarles una mejor calidad de vida a colaboradores y colaboradoras de nuestra marca El Farolito, durante el mes de diciembre del 2022, 6 de ellos recibieron atención médica al realizarse estudios de laboratorio, mismos que consistieron en:

- Química sanguínea de 45 elementos.
- Biometría hemática.
- Examen general de orina.
- Tomografía de tórax pulmón simple.
- Perfil tiroideo.



Alianza con Universidades

Como parte de nuestros esfuerzos de responsabilidad social, nos hemos propuesto llevar a cabo distintas actividades en universidades en México. Uno de ellos es la cátedra corporativa con estudiantes de la Facultad de Contaduría y Administración (UNAM) y la Escuela Superior de Contabilidad y Administración (IPN).

La Generación 17 de estas cátedras corporativas fue en línea, y participaron 65 estudiantes. Mientras que la Generación 18 recibió dicha cátedra de manera presencial y tuvo la participación de 20 alumnos y alumnas.



[Conoce más](#)

Otro de nuestros esfuerzos, consistió en llevar a cabo **recorridos presenciales** en Restaurantes Toks, en donde participaron 60 estudiantes y académicos de la **Universidad Anáhuac México** y la **Universidad Intercontinental (UIC)**.

Durante 2022, realizamos más de 30 conferencias ante más de 2 mil alumnos, alumnas y catedráticos en México (CDMX, Estado de México, Chihuahua, Jalisco, Nuevo León y Yucatán). 6 sesiones con empresarios en el IPADE (+360 personas), 2 sesiones con estudiantes de Harvard (+100) y 8 sesiones con empresarios y empresarias de San Telmo, España (+500).



Donativos

Durante 2022, entregamos a nuestros aliados distintos donativos, entre los que destacan

- **Caretas:** Convicción por México A.C., Génesis, Reforestalia, Productos Nutricionales de la Rosa S.C. de R.L. de C.V, Proyecto Yul, Chikahuak y Sustenta.
- **Uniforme El Farolito a aliados:** BAMX, Drogadictos Anónimos, A.C., Mena, Miel de la Montaña Amuzga y Tacaná.
- **Equipo:** Foro de Emergencia, A.C., como apoyo al crecimiento de su proyecto en Monterrey.
- **Alimentos al banco de alimentos por parte de nuestro Centro de Distribución.**
- **Equipo de cocina** Fundación Fraternidad sin Fronteras, I.A.P.

Lo anterior representó un importe superior a los **\$3.5 mdp.**

Voluntariado

En 2022, llevamos distintas actividades de voluntariado:

Bosque Toks: A través de esta práctica dentro de GRG, participaron 50 colaboradores, colaboradoras y sus familias. Juntos reforestaron 50 árboles y sembraron 40 lavandas.

[Conoce más](#)



Shake Shack: 80 colaboradores y colaboradoras participantes, aprendieron sobre la transformación de los residuos orgánicos generados en la vida diaria y la importancia del buen manejo de ellos, a través de conocer y entender los siguientes procesos:

- Planear las compras.
- Aprovechar al máximo los alimentos.
- Aprender a compostar los residuos orgánicos.
- Ocupar la composta en hortalizas o jardines.

Fundaciones aliadas: Contamos con 7 voluntariados estratégicos en fundaciones, en donde la **participación fue de más de 50 colaboradores y colaboradoras**. La actividad se realizó con el objetivo de que el *staff* de cada sucursal Shake Shack conociera de cerca cada una de las causas que apoyamos.

Panda Express: En el mes abril, con motivo del Día del Niño, realizamos un voluntariado con los niños y niñas que integran la fundación Aquí Nadie se Rinde (ANSeR), en donde contamos con la participación de 17 colaboradores y colaboradoras de Panda Express y centro de apoyo.



Talleres en Beneficio de Pequeños Productores y sus Familias

Para crear un vínculo más sólido con nuestros pequeños productores y productoras, realizamos una serie de talleres en alianza con la Facultad de Ciencias de la Salud de la Universidad Anáhuac México.

El objetivo es la creación de recetas saludables derivadas de *Proyectos Productivos*, mismas que son novedosas, saludables y fáciles de replicar. De esta manera, productores y productoras consiguen tener más ventas al brindar opciones de uso a sus clientes, lo que impulsa el crecimiento y desarrollo productivo.

Brinda oportunidades a las y los estudiantes de la Universidad Anáhuac de trabajar uno a uno con este sector y plasmar su creatividad y conocimiento en un escenario práctico.

CUIDADO Y PRESERVACIÓN DEL MEDIO AMBIENTE



ODS IMPACTADOS

| | | | | |
|---|--|--|---|---|
| 3 SALUD Y BIENESTAR  | 12 PRODUCCIÓN Y CONSUMO RESPONSABLES  | 13 ACCIÓN POR EL CLIMA  | 15 VIDA DE ECOSISTEMAS TERRESTRES  | 17 ALIANZAS PARA LOGRAR LOS OBJETIVOS  |
|---|--|--|---|---|

CORRESPONDENCIA PACTO MUNDIAL

VII
Enfoque preventivo en material de medio ambiente

CORRESPONDENCIA ISO 26000

IV
Medio ambiente

Venta de Residuos para Fondo Verde

En Grupo Restaurantero Gigante (GRG) estamos conscientes de la importancia de nuestro planeta, y gracias a la colaboración de nuestro talento, realizamos esfuerzos que apoyan a minimizar el impacto ambiental y sustentan el programa *Fondo Verde* de apoyo a colaboradores, colaboradoras y sus familias, que estén atravesando situaciones complicadas de salud y/o económicas.

En 2022, los restaurantes de Grupo Restaurantero Gigante (Restaurantes Toks, Panda Express, Shake Shack, Beer Factory y El Farolito) recolectaron un total de **84,539 lts** de aceite vegetal usado (AVU), lo equivalente a **\$579,744**, cantidad que fue destinada en apoyo a nuestros colaboradores y colaboradoras.

En temas de residuos orgánicos, recolectamos **66,406 kg**, lo que equivale a **\$33,203**; además, de **514 piezas** de cartuchos de tóner vacío, equivalentes a **\$6,595**.

En Beer Factory recolectamos 5,781 kg de bagazo, dando un total de **\$5,781**.

Con la venta de todos estos residuos, reunimos más de \$900,000.

Entre los materiales reciclables con mayor índice de recolección durante 2022, dentro del Centro de Distribución, Comisariato Vallejo y López Portillo, se encuentran: cartón, tarimas, cubetas, costales, pet, latas, aluminio, entre otros. Se obtuvo un total de **\$228,196** para el programa Fondo Verde.



Beneficio Ambiental de Materiales Reciclables

Al remanufacturar tóner vacíos de impresora y reciclar residuos orgánicos e inorgánicos, se alarga la vida útil de cada uno de ellos. El aceite vegetal usado, nuestros recolectores especializados lo transforman en biodiesel, jabones, entre otros, lo cual genera beneficios e impactos positivos para la vida del planeta.

[Conoce más](#)



Medición de Huella de Carbono en Restaurantes y Alimentos

Alimentos

El sistema alimentario está conformado por muchos componentes los cuales generan impactos al medio ambiente. Su transformación requiere de la colaboración de distintos actores. Es por ello que iniciamos una colaboración con **Alianza Alimentaria y Acción Climática** —organización mexicana sin fines de lucro que busca transformar de manera sostenible el sistema alimentario de México— a través de la medición de la huella de carbono de algunos de nuestros platillos en la marca Toks y poder tomar medidas que abonen a la sostenibilidad.

Restaurantes

En 2 sucursales de Restaurantes Toks ubicadas en la Ciudad de México, se llevó a cabo la evaluación y huella hídrica, esta fue realizada en alianza con la Asociación de Biotecnología, Ingeniería Ambiental y Energías Renovables (ABIAER) y el Centro de Investigación y de Estudios Avanzados (CINVESTAV).

Toks Ejército Miyana: De acuerdo con el *software* SimaPro y con la metodología previamente mencionada (IPCC), el cálculo de la **huella de carbono** asociada al consumo de un platillo es de: 0.1365 kg de CO₂ eq.

Durante el 2021, el total fue de 17,399.34 kg de CO₂ eq, lo que representa viajar 7.7 veces desde las Cataratas del Niágara, Canadá, hasta la Patagonia, Chile, en un auto que rinde 16.37 km/L.

El 53.76% de las emisiones es consecuencia de la quema directa de gas natural, y el 46.13% está asociada al consumo de energía eléctrica procedente de CFE, modelada como una producción mixta. Solo el 0.12% de las emisiones corresponde a la electricidad suministrada por THERMION, la cual es energía de fuentes renovables (eólica).

Restaurantes Toks en Parque Delta: De acuerdo con el *software* SimaPro y con la metodología previamente mencionada (IPCC), el cálculo de la **huella de carbono** asociada al consumo de un platillo es de: 0.0979 kg de CO₂ eq., lo que representa viajar 9.8 veces desde las Cataratas del Niágara, Canadá, hasta la Patagonia, Chile, en un auto que rinde 16.37 km/L de gasolina. El total anual de emisiones es de 22,144 kg CO₂

El 64.55% de las emisiones es emitido por la quema directa de gas natural, y el 35.36% está asociado al consumo de energía eléctrica procedente de CFE, solo el 0.09% de las emisiones son generadas por la electricidad suministrada por THERMION, la cual es energía de fuentes renovables (eólica).



Prácticas de Bienestar Animal

En 2022, fuimos acreedores del Reconocimiento a las Mejores Prácticas de Responsabilidad Social Empresarial 2022 en la categoría “Alianzas Intersectoriales”, gracias a nuestra práctica “Bienestar Animal Shake Shack”, reconocimiento que entrega el Centro Mexicano para la Filantropía (Cemefi).

El objetivo de esta práctica es fomentar el consumo responsable con impacto social y medioambiental positivo, a través de la compra con proveedores que comparten nuestros valores, obteniendo productos de primera calidad y que garanticen el bienestar animal.

El bienestar animal siempre ha formado parte del núcleo de quienes somos como empresa, y a través de nuestra cadena de valor, estamos comprometidos en adquirir insumos de fuentes reales, premium, libres de antibióticos, hormonas y que provengan de fuentes verificables con cumplimiento inocuo, ético y sustentable.

Además, tenemos cero tolerancia al abuso animal, por lo que solo adquirimos productos con Certified Humane, que es la principal organización internacional sin fines de lucro enfocada en mejorar la vida de los animales para la producción de los alimentos, desde el nacimiento hasta su sacrificio, garantizando que el alimento cumple las exigencias objetivas de bienestar animal.

Los productos que entran en este segmento son:

- Leche
- Carne de res
- Pollo
- Puerco
- Próximamente, huevo de gallina libre de jaula.

Además, contamos con prácticas *pet friendly* en cada una de las unidades de negocio de Shake Shack, en donde nuestros comensales pueden disfrutar de nuestros productos en compañía de sus mascotas.

ÉTICA EMPRESARIAL Y CONSUMO RESPONSABLE



| ODS IMPACTADOS | | CORRESPONDENCIA PACTO MUNDIAL | CORRESPONDENCIA ISO 26000 |
|---|--|-------------------------------|---------------------------------------|
| 8 TRABAJO DECENTE Y CRECIMIENTO ECONÓMICO  | 16 PAZ, JUSTICIA E INSTITUCIONES SÓLIDAS  | X Anticorrupción | I Gobernanza Organizacional |



Reconocimientos

- Distintivo, Empresa Socialmente Responsable (ESR); 16 años consecutivos.
- Premio HSBC / EY – Innovación en Sostenibilidad.
- Mejor práctica CEMEFI: Bienestar animal, Shake Shack.
- Mejor práctica CEMEFI: Antiviolenencia, Shake Shack.
- Mejor práctica CEMEFI: Bosque Toks.
- Mejor Cátedra Corporativa: Universidad Anáhuac.
- Mejor empresa en rescate de alimentos, Shake Shack.
- Reconocimiento Cátedra Toks-UNAM.
- Empresa Líder en Sostenibilidad (Corresponsables, España).

Foros y Consejos

Nacionales

- Miembros del grupo de trabajo: Alianza contra el Cambio Climático.
- Presidencia de la Comisión de Responsabilidad Social de la Cámara Internacional de Comercio capítulo México.
- Miembros del Consejo Asesor de Alianza por la Integridad de la Agencia de Cooperación Alemana capítulo México.
- Consejeros de Fundación Gigante.
- Miembros del grupo de trabajo Hambre Cero de Pacto Mundial México y el Consejo Coordinador Empresarial.

Internacionales

- Consejeros en sostenibilidad en la escuela de negocios de San Telmo en España.
- Presidencia honoraria del Instituto del emprendimiento social (Hong Kong).
- Miembros de la Social Responsibility Alliance de Canadá.

Prácticas de Gobierno Corporativo

Con la finalidad de mantener una cultura de legalidad y honestidad, como parte de **Grupo Gigante**, en **Grupo Restaurantero Gigante (GRG)**, nos regimos por la misma serie de valores y principios éticos que establecen la guía de nuestro comportamiento.

Nuestro [Código de Ética](#) describe el compromiso que tenemos con una cultura de ética en los negocios, la responsabilidad social y principios de actuación que deben cumplir quienes laboran en las empresas del grupo. Alineados a este compromiso, generamos directrices de integridad y transparencia. Nuestra Política Anticorrupción guía la toma de decisiones en toda la organización para garantizar apego a las regulaciones nacionales e internacionales.



Sistema Integral de Denuncias

En GRG mostramos CERO TOLERANCIA cualquier tipo de violencia, acoso u hostigamiento.

Como parte de Grupo Gigante, contamos con un Sistema Integral de Denuncias. Por medio de este mecanismo, se efectúan reportes (línea telefónica, correo electrónico o página web) de situaciones o conductas que violen lo establecido en el Código de Ética y Conducta y/o políticas y procedimientos vigentes, pudiendo afectar el ambiente laboral o poner en riesgo al personal o patrimonio y prestigio de la empresa.

Además, contamos con diversas políticas y procedimientos ligados a la integridad corporativa en todas nuestras operaciones de negocio.

Certificaciones

Contamos con la [certificación de la norma PCI DSS 3.2.1](#) que avala que Restaurantes Toks cumple con el grado más alto de seguridad en transacciones bancarias.



CADENA DE VALOR



ODS IMPACTADOS

| | | | |
|--|---|--|--|
| 1 FIN DE LA POBREZA | 2 HAMBRE CERO | 5 IGUALDAD DE GÉNERO | 8 TRABAJO DECENTE Y CRECIMIENTO ECONÓMICO |
| 10 REDUCCIÓN DE LAS DESIGUALDADES | 12 PRODUCCIÓN Y CONSUMO RESPONSABLES | 17 ALIANZAS PARA LOGRAR LOS OBJETIVOS | |

CORRESPONDENCIA PACTO MUNDIAL

IV
Eliminación del trabajo forzoso

CORRESPONDENCIA ISO 26000

V
Prácticas Justas de Operación

Proyectos Productivos GRG

Por medio de nuestro programa *Proyectos Productivos*, contribuimos al desarrollo de comunidades en situación de vulnerabilidad, impulsando la economía local, reduciendo la migración y fortaleciendo sus capacidades productivas.

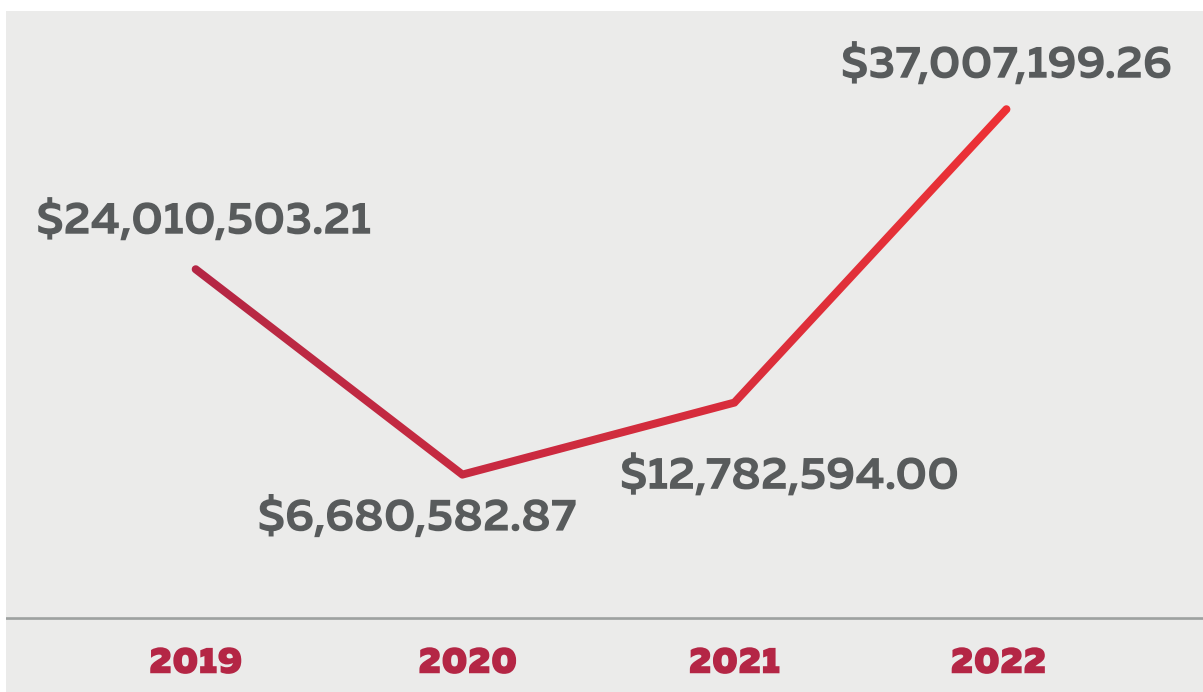
Conseguir que estos proyectos sean comercialmente rentables, cuenten con un precio competitivo y representen un verdadero apoyo los productores y productoras, es un reto en el que hemos adquirido experiencia a través de los años, y que conlleva muchas horas de trabajo, compromiso y seguimiento por parte del equipo de GRG y las personas al frente de cada proyecto.

En 2022 beneficiamos a **8,461 personas** (1,469 directas y 6,992 indirectas) a través del asesoramiento, consolidación y ejecución de 20 *proyectos productivos*:

- 13 de compra recurrente.
- 3 de compra por temporada/única.
- 4 no comestibles.

Con un monto total de compra de **\$37,007,199**, que representa un incremento del **190%** con respecto al 2021.

COMPRA DE PP POR AÑO



Proyectos Productivos comestibles de compra regular



Mermelada de Fresa Santa Rosa

Desde 2021, Mermelada de Fresa Santa Rosa forma parte de *Proyectos Productivos* de GRG. Este producto es elaborado por personas de Loma de Flores en Salamanca, Guanajuato. Gracias a la vinculación que logramos, además de beneficiar a varias mujeres de dicha comunidad con un ingreso, apoya a productores y productoras de Irapuato y Michoacán que proveen azúcar y fresas.



[Conoce más](#)

En 2022, se compraron **82,860 kg**, equivalentes a **\$6,513,900**



Tisanas

Fundación Flor de la Paz I.A.P. cuenta con un modelo de negocio social de Agri-Cultura 100% orgánico, sustentable y que fomenta el empleo digno. Esta alianza permite que, desde 2022, los comensales de Restaurantes Toks tengan a su disposición 3 de las 6 tisanas de Flor de la Paz:

- Pureza (manzanilla).
- Serenidad (mezcla relajante).
- Esencia del alma (manzanilla-menta).



Su comercialización aporta a mejorar las condiciones de familias agricultoras. Este año se compraron **12.17 kg** equivalentes a **\$6,110,650**

[Conoce más](#)



Mole Doña Yolanda y Granola San Felipe

Este mole y granola artesanal son producidos en San Felipe del Progreso, Estado de México. En el proyecto se involucra a indígenas mazahuas, siendo esta una oportunidad de trabajo digno para ellos, lo que los ha beneficiado desde 2005.

En 2022 la compra fue de **5,713 kg** de granola y **23,553 kg** de mole almendrado, representando un ingreso de \$3,316,713 para los productores.



Miel de la Montaña Amuzga

La miel recolectada en la Sierra Amuzga de Guerrero desde 2003, es un proyecto en el que participan más de 40 apicultores y apicultoras nativos de la región. Gracias a este, la migración de la comunidad ha disminuido, asegurando así la permanencia de las familias y sus costumbres en un esquema de comercio justo, libre de trabajo infantil, sustentable y socialmente responsable.

Anualmente, produce más de **90 kilogramos** de miel, de los cuales adquirimos **26,518 kg** en 2022 para nuestras cadenas: Restaurantes Toks, Beer Factory y El Farolito, equivalente a **\$2,651,750.00**



[Conoce más](#)



Nuez Caramelizada Leyendas del Corazón

Este proyecto se ha impulsado desde 2016, comprometiéndose al empoderamiento de los artesanos y artesanas, a través de la generación de empleos dignos, y el fomento del comercio justo mediante la producción y comercialización de recetas artesanales mexicanas.

En 2022 adquirimos, **8,489 kg**, representando ingresos por **\$2,196,957**



[Conoce más](#)



Mole Negro Tierra de Moles y Chocolate Sierra Morena

Estos productos artesanales provienen de la Sierra de Ayoquezco de Aldama, Oaxaca. Son elaborados por emprendedores y emprendedoras que pertenecen a la familia de *Proyectos Productivos* desde 2008.

En 2022 adquirimos **9,510 kg** de chocolate y **4,378 kg** de mole negro, representando un ingreso de **\$1,693,666**



[Conoce más](#)



Huevo de Gallina Libre de Jaula

En colaboración con Heifer México, logramos integrar a 56 mujeres emprendedoras del proyecto “Mujeres Emprendedoras Innovando Comunidades Sostenibles”, quienes comercializan a través de Kikibá —una marca colectiva de productoras de huevo de gallina libre de jaula y estrés—, y trabajan para obtener alimentos de calidad y generar fuentes de ingreso sostenibles.



Este proyecto forma parte de la familia de Proyectos Productivos desde 2021, y en 2022 se comercializaron **23,327 kg**, representando un ingreso de **\$563,747**

[Conoce más](#)



Vainilla de Gaya Vainilla y Especias

Desde 2019, el extracto de vainilla que se utiliza para las malteadas de los “Shacks” de Shake Shack, proviene del estado de Veracruz, fruto de nuestra alianza con GAYA Vainilla y Especias S.A. de C.V., una organización que ha buscado impulsar a las y los campesinos de la región, mejorar las condiciones de sus habitantes, garantizar y preservar el mercado de vainilla mexicana y el entorno.

Además, cuenta con certificaciones en casi todos los eslabones de su cadena de valor: producción primaria y con los lineamientos de BCS ÖKO-GARANTIE; en el proceso de producción ISO 22000; en mercados específicos como Kosher; y en el ámbito de responsabilidad social. Ha obtenido el Distintivo ESR durante varios años.

Esto y más los hace aliados clave de nuestro grupo, por lo que en 2022 realizamos la compra de **158.97 litros** de extracto **100%** natural, que equivale a una inversión de **\$177,730.56**.



[Conoce más](#)



Nopal de Santa Ana Tlacotenco

Grupo Tlacaelt, de la comunidad de Santa Ana Tlacotenco, ha destinado sus siembras a la producción de nopal. Cuenta con 3 objetivos principales: tener prácticas sostenibles, evitar el uso de fertilizantes y ofrecer una hortaliza sana y fresca.

Además, fue incorporado a la iniciativa *Mercados por un futuro sostenible* de la organización Rainforest Alliance, la cual avala e impulsa a pequeños productores y productoras en prácticas sustentables para vincularlos posteriormente con empresas como nosotros.



En 2022 adquirimos **\$172,200.00** equivalente a **8,200 kg** como parte de los insumos de la marca El Farolito.

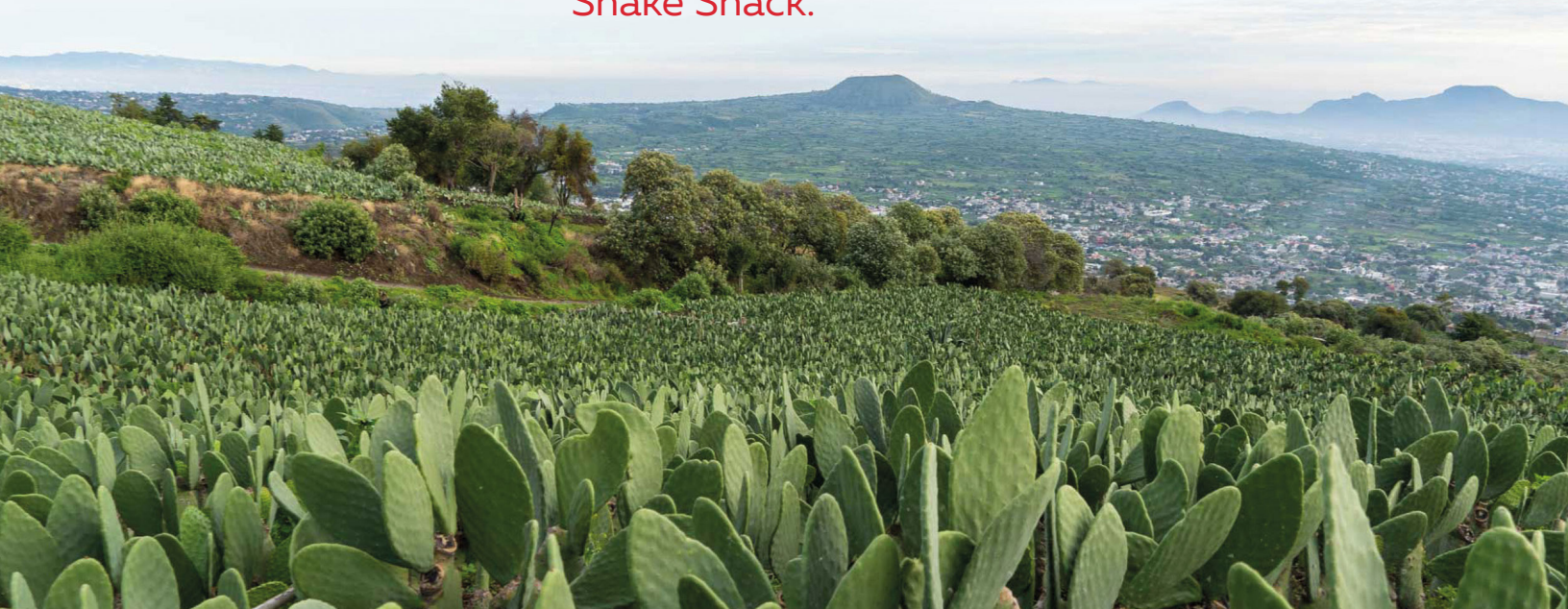
[Conoce más](#)



Obleas de Colores

Con la intención de fomentar el comercio justo, en GRG establecimos una alianza con Semvid S.P.R.DE R.L., empresa familiar originaria de Tulyehualco, CDMX. Su especialidad es sembrar, cosechar y elaborar productos de amaranto gourmet de manera artesanal.

Como fruto de esta alianza, se benefició a **60 personas** con una compra de **\$4,815.00**, que equivale a **40.5 kg** de obleas para la marca Shake Shack.



Proyectos Productivos comestibles de compra única



Mermelada de Guayaba

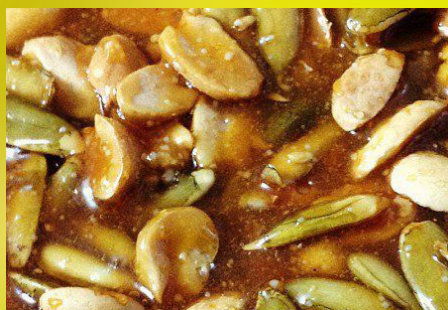
En junio, sumamos a Alimentos Selectos Doña Chente a *Proyectos Productivos*. Se trata de una empresa familiar con 20 años de tradición en México, nuestra compra fue de **10,716 kg**, equivalentes a **2,143 cubetas** de 5 kg de mermelada de guayaba para Restaurantes Toks.

Las razones detrás de esta alianza no se limitan a la calidad de sus productos que elaboran de manera artesanal y con ingredientes naturales, sino a las prácticas de comercio justo con las que apoyan a las familias de los campesinos y campesinas, y que se alinean a nuestros principios.



Miel de Abeja

En mayo de este año realizamos la compra de 96 galones de miel de abeja para la unidad de Restaurantes Toks en Tuxtla con el grupo de apicultores Ts Umbal Xitalha SPR de RL en Chiapas, una cooperativa conformada por 341 familias Tseltales productoras de café y miel, y que atiende a más de 1,900 personas.



Pepita Caramelizada

Otro de los productos de Proyecto Yul, a quienes les compramos también nuez caramelizada, es Leyendas del Corazón. Este se sumó a nuestro catálogo de compras con 25 kg de pepita caramelizada, equivalente a \$18,170.00, y fue utilizada para realizar la malteada "pumpkin" de temporada de Shake Shack.



Proyectos productivos no comestibles

Kits navideños y árboles en maceta:



Año con año, durante la época navideña, nuestra cadena de Restaurantes Toks viste sus sucursales con pinos de **Bosques Toks**. Esta es una iniciativa generada en alianza con Reforestalia —organización que se dedica al cultivo y renta sustentable de varias especies de árboles—.

En esta ocasión, rentamos 128 árboles con una inversión de **\$365,400**

Además, se trabajó con Jäti —taller resultado de la fusión de dos talleres artesanales que compartían un mismo objetivo: dignificar la artesanía mexicana—. Las esferas producidas decoraron los árboles de Navidad de cada sucursal.



Este equipo de artesanos y artesanas entregó más de 197 kits, el equivalente a **\$758,860**

[Conoce más](#)

Otros

Regalo 10 de Mayo (Toks)



Desde 2014, Restaurantes Toks se ha dado a la tarea de reconocer a las mamás mexicanas con un detalle que combina su interés hacia sus clientas y su compromiso medioambiental y social.

Se entregaron **60,600** bolsas de café directamente a cada mamá que acudió a Restaurantes Toks ese día.



Café orgánico, responsable y sostenible de Chiapas Soconusco México



Como parte de las prácticas de vínculo con la comunidad, en Grupo Restaurantero Gigante (GRG) contamos con el proyecto productivo de los Productores Orgánicos del Tacaná, una alianza que inició en 2016 con Restaurantes Toks, cuya intención fue que su cadena de suministro fuera sustentable.

Productores y productoras comenzaron a ser proveedores de Restaurantes Toks, lo que ayudó a impulsar su economía y a mejorar su calidad de vida. Además, la empresa se dio a la tarea de reducir la cantidad de intermediarios, otorgar un pago justo y brindar capacitaciones a caficultores y caficultoras.

Ahora, tras 6 años, la relación continúa cosechando frutos que se traducen en beneficios para GRG y Tacaná. Ejemplo de ello son los resultados obtenidos:

De enero a marzo de se llevó a cabo el acopio de **107 toneladas** de café pergamino, con un ingreso total de **\$9,210,679.81**, que benefició a más de 150 familias de escasos recursos en la Reserva de la Biósfera del Volcán Tacaná.

Juguetoks es una de las iniciativas más importantes en el área de responsabilidad social de Restaurantes Toks, por lo que la llevamos hasta Cacahoatán, Chiapas. Gracias a ello, logramos dibujar sonrisas en más de **150 niños y niñas** de escasos recursos que forman parte de las familias de productores y productoras.

Realizamos talleres con un grupo de pequeños productores y productoras para la creación de la marca de café tostado y molido Los Sueños.

Participamos en el primer festival del café en Chiapas, en donde firmamos un convenio de colaboración/donación de fondos, entre Productores Orgánicos del Tacaná SPR de RL y Conservación Internacional.



Efectuamos la primera catación de café para conocer el puntaje de calidad, de acuerdo a los parámetros establecidos por la SCAA (Specialty Coffee Association of America), obteniendo un puntaje superior a 82, validando con ello la calidad del grano.

Se tuvo una visita por parte de Rainforest Alliance de New York y México, USAID, y potenciales donantes para verificar los avances que se han hecho con Productores Orgánicos del Tacaná.

Exportamos café a Suiza y a Estados Unidos, con un ingreso de **\$36,335** y **\$6,520 USD** respectivamente.

Creamos la Sociedad Campesinos Unidos del Soconusco SPR de RL.

Ejecutamos el proyecto productivo “Estufas ahorradoras de leña” de la Comisión Nacional de Áreas Naturales Protegidas, beneficiando a **15 pequeños productores y productoras**, con el objetivo de ahorrar menos leña como biocombustible y evitar la tala de árboles.

En octubre, Productores Orgánicos del Tacaná, participó en una conferencia en la Semana Internacional del IPADE. Contó con la participación de diversos estudiantes y extranjeros.

Se llevó a cabo la jornada de recolección de basura en las comunidades del Tacaná.

Se establecieron **5 viveros de café** para la obtención de **15 plantas** para renovar los cafetales, y se llevaron a cabo diversos cursos con el INIFAP y Conservación Internacional para formar a jóvenes líderes de las comunidades como gestores locales.

Participamos en la feria de *Proyectos Productivos* de la Comisión Nacional de Áreas Naturales Protegidas, realizada en Villa Flores, Chiapas.

3 productoras de café participaron en un evento de equidad de género que tuvo lugar en Oaxaca, el cual fue patrocinado por Conservación Internacional.

Capacitamos a **5 productores de café** para el uso correcto del GPS para geo-referenciar los cafetales.

Gestionamos diversos cursos con el INIFAP Y CONSERVACIÓN INTERNACIONAL para formar a jóvenes líderes de las comunidades como gestores locales.



NUESTROS PRÓXIMOS PASOS

Continuaremos con nuestros 7 grandes ejes:



Cadena de abasto responsable: Continuaremos en la búsqueda de productos elaborados artesanalmente por pequeños productores en un esquema de comercio justo y con responsabilidad social y ambiental.



Nuestra Gente: Fortaleceremos nuestras iniciativas en favor de todos los colaboradores y colaboradoras de las diferentes marcas de GRG.



Ambiental: Compensaremos nuestras emisiones en al menos 50 restaurantes de la marca Toks y conoceremos el impacto ambiental de las otras marcas de GRG para diseñar una estrategia de reducción y compensación.



Universidades: Seguiremos expandiendo y fortaleciendo alianzas con universidades, centros de investigación y escuelas de negocio tanto en México como en el extranjero, privilegiando los temas de sostenibilidad, responsabilidad social, comercio justo y bienestar animal.



Fundaciones: Seguiremos con apoyos de diversa índole (económicos y no económicos) en favor de distintas organizaciones de la sociedad civil, contribuyendo al logro de nuestro objeto social.



Foros y Consejos: Continuaremos la participación en aquellos consejos y grupos de trabajo ligados a la ética, la sostenibilidad y la responsabilidad social de conformidad con nuestra estrategia de negocio.



Gobierno: Desarrollaremos iniciativas ante aquellas instancias locales, estatales y federales en las que tengamos una visión compartida acerca de la construcción del bien común con un enfoque biometrista.



**Grupo
Restaurantero
Gigante®**

